

令和3年度

伊勢市の景観絵画コンクール

入賞作品集

【最優秀賞】

部門	学校名	学年	氏名	作品名	場所
低学年の部	みなと小学校	1年	中屋 多喜	おんべ鯛奉納船	神社港 勢田川
中学年の部	みなと小学校	3年	中屋 伊都	守り神 たつ神さん	神社港 御食神社
高学年の部	修道小学校	6年	福岡 さくら	黄昏時の麻吉	麻吉

【優秀賞】

部門	学校名	学年	氏名	作品名	場所
低学年の部	宮山小学校	2年	古布 結生	きれいなホテルを見に行こう	よこわ町きょうえいばし
	有絹小学校	2年	楠 奈那美	勢田川からの風景	河崎
中学年の部	有絹小学校	3年	坂部 初香	大好きなもちやさん	二軒茶屋餅角屋本店
	厚生小学校	4年	大西 朔太郎	しんみちの入口	伊勢市駅前
高学年の部	有絹小学校	5年	西城 超	河崎の風景	河崎町
	厚生小学校	6年	菱川 夢華	船着き場から見た二軒茶屋餅	神久の二軒茶屋餅

【入選】

部門	学校名	学年	氏名	作品名	場所
低学年の部	明野小学校	1年	横田 結衣	えがおになれるお花畑	大仏山公園
	早修小学校	1年	小久保 奏佑	ひがでた	ないくう
	有絹小学校	1年	坂部 堇玲	わたしたちのくらしをまもるすいもん	田尻町勢田川防潮水門
	厚生小学校	2年	小澤 朔斗	河崎の蔵	河崎
	進修小学校	2年	浦野 杏	90さいの宇治山田駅	宇治山田駅
	有絹小学校	2年	柴原 晴	駅	五十鈴川駅
中学年の部	修道小学校	3年	加藤 篤志	おばあちゃんちの旅館	二見浦海岸
	修道小学校	3年	松村 美空	いつもの公園	楠部花の木台公園
	御園小学校	3年	山下 結也	ぼくの遊び場	宮川ラブリバー公園(野草の広場)
	御園小学校	3年	藤川 蒼大	神様が現れそうな川	伊勢神宮内宮近く五十鈴川
	小俣小学校	4年	中西 美遥	さん歩道	汁谷川
	中島小学校	4年	中西 凜和	おかげ座神話の館	-
高学年の部	小俣小学校	5年	橋爪 智輝	JR宮川駅から見た町なみ	JR宮川駅
	有絹小学校	5年	坂部 凜祐	いつもの風景	勢田川
	有絹小学校	5年	織戸 穂高	格子戸からの風景	伊勢河崎商人館
	厚生小学校	6年	海瀬 叶歩	そびえ立つ鳥居	徴古館近くの鳥居
	四郷小学校	6年	奥野 紗空	金剛證寺	金剛證寺
	早修小学校	6年	井上 晴斗	おじいちゃんとの散歩道	宇治山田駅

〈総評〉

このたび伊勢市の景観絵画コンクールがコロナ禍のなか盛大に行われましたこと、大変感動し、うれしく思います。参加校が3校増え、出品数も昨年度の2.5倍に増えたと聞きました。そして、選考会では審査委員のみなさまと1枚1枚見せていただき、その作品は実に明るく、元気さが出ていて、ほほ笑んだり感心したりするばかりでした。だから、その中から賞を選んでいくことはとてもむずかしかったです。

低学年のみなさんの絵はとても楽しい絵が多かったです。この時期は見て書くというより、自分の心にのこった出来事や思いを話すように絵で表現する時期です。絵の中に作者が出てくるのはすてきだなと思いました。自分の行ったことある場所や、よく行く場所をのびのびと描いてくれました。海や川を書いた人が多かったかな。夫婦岩や電車の鉄橋もありました。中にはかたちをしっかりととらえられる人や絵の具をきれいにつかう人が多くいておどろきました。

中学年のみなさんの絵はとてもまじめでがんばっている絵が多かったです。この時期は対象のかたちをとらえたいと考えたり、細かなところに目がいたりする時期ですが、まだ気持ちが表現に大きく出ている時期です。伊勢神宮や夫婦岩、おかげ横丁が多い中、宇治山田駅やサンアリーナ、天空のポストなどがありました。視野が広がって伊勢のいろいろな場所やものに興味がわく時期だとも思いました。形や色のおもしろいものを見つけて挑戦してくれた絵も多くありました。

高学年のみなさんの絵は観察する力がついてきているなど感じるものが多かったです。この時期は見たように描きたいと思いはじめ、描こうとするのだけどなかなかうまくいかずになやんだりする写実の入門期です。しかしながらみなさんはテーマにそって、自分の描きたいものはこうだと主体的な作品づくりにはげられました。空、海、川、山や畑の表し方も様々あり、よく努力されていました。

今回、賞に入られたみなさんの作品は「見る」「感じる」「つかむ」「まとめる」「かたちにする」「色をつける」などの力が他の方より、より発揮されたものといえます。絵を描く力は上に紹介したように時期をつなげて発達し、成長していくものですが、みんなが同じスピードではなく、さまざまです。だからひととくらべるのではなく自分自身の力を信じて絵を描き、絵をすきでいてほしいと思います。

美しい景観に気づき、それを絵に描こうとしたみなさんに拍手。来年またみなさんの絵に出合えることを楽しみにしています。

【最優秀賞】

◆低学年の部



おんべ鯛奉納船

(描いた場所) 神社港 勢田川

みなと小学校 1年

中屋 多喜

【選評】

地域の行事を題材にされました。愛知から伊勢神宮に奉納する鯛を伊勢湾をこえて運んでくる船ですね。波を切りさくようすを船の舳（へさき）のかたちや手前側の海を濃い青色で描くことで表し、あざやかな大漁旗が元気になびいている、そんな勢いのあるすてきな絵です。ほかの部分をはぐいたのも印象を強くしています。

野垣内 宗

◆中学年の部



守り神 たつ神さん

(描いた場所) 神社港 御食神社

みなと小学校 3年

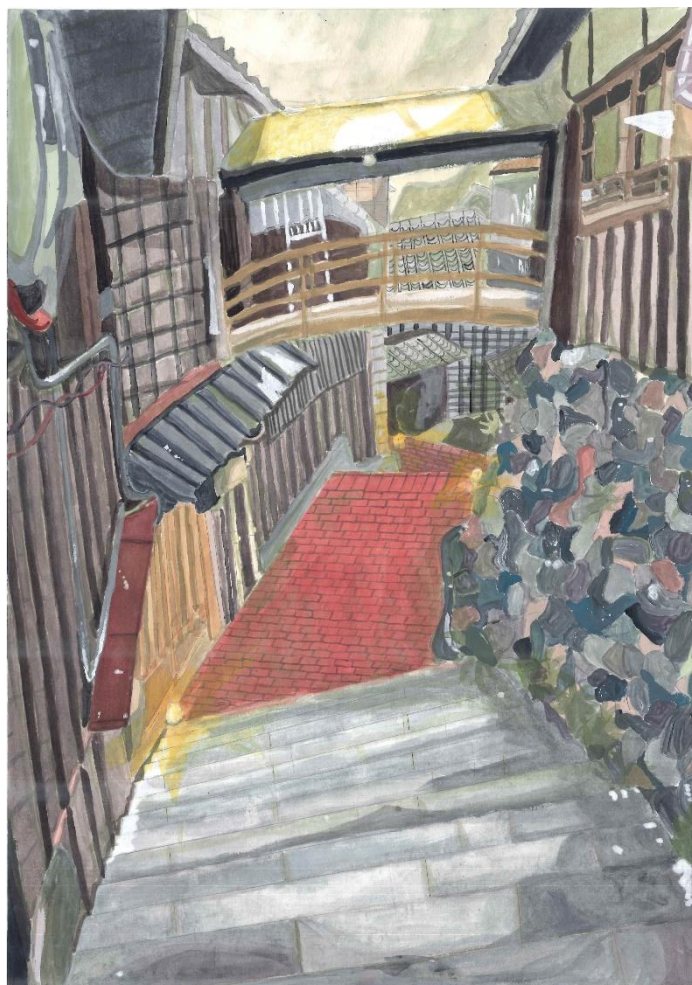
中屋 伊都

【選評】

地域の神社はそこに住んでいるみなさんを守ってくれている、きっとおうちの方にそう教えてもらって行事やそうじなどにいっしょに出かけたのではないのでしょうか。どんと構えた鳥居を中心に、左に大木や林、右に木立や参道という風に描かれ、ここをこう進んでいくのだなと構図も考えられています。緑色は表すのが簡単ではないのですが、たくさんの色をつくり点を打つように工夫しています。

野垣内 宗

◆高学年の部



黄昏時の麻吉

(描いた場所) 麻吉

修道小学校 6年

福岡 さくら

【選評】

作者の場の設定の仕方におどろきました。たそがれという題名からわかるように効果的に黄が配置されて視点を動かし楽しくさせます。手前から降りていく構図も階段やレンガが少し左右にふっついて、まず石積みがぐっときて次に入口かなというように見せます。渡りの廊下や軒や空もすてきです。人がいないのににぎやかさを感じました。

野垣内 宗

【優秀賞】

◆低学年の部



きれいなホタル
を見に行こう

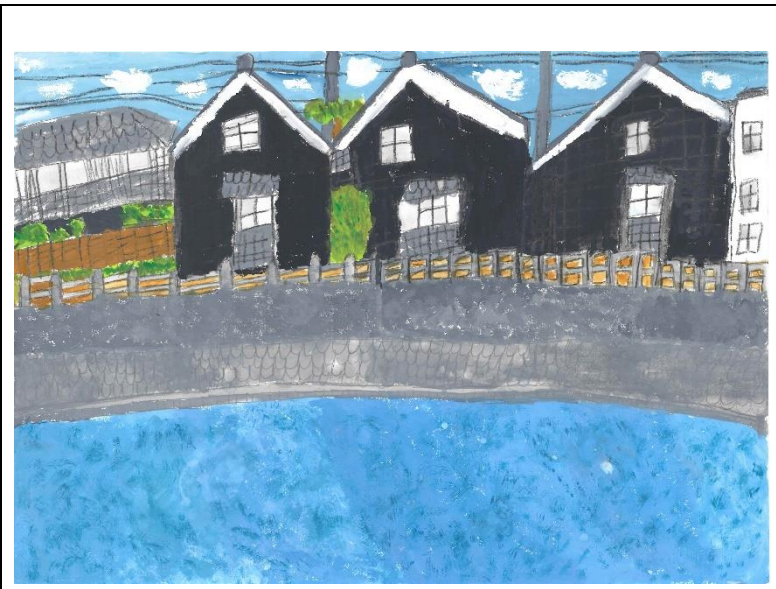
(描いた場所)
よこわ町きょうえいばし

宮山小学校 2年

古布 結生

【選評】きょうえいばしには毎年ホタルがたくさんとんでいて、家族でよく見に行かれるのでしょうね。のんびりとながめるその景色は、まるで夜空の星々や、または星座のようにきらきらと見えたのでしょう。それをクレヨンをつかって黒くし、あとで線で削りだす方法でホタルのとぶすがたをあざやかに絵によみがえらせました。

野垣内 宗



勢田川からの風景

(描いた場所)
河崎

有緞小学校 2年

楠 奈那美

【選評】川沿いに今も堂々と並んで建っている蔵をかたちをよく観察しながら描いています。勢田川は作者の心にいつもきれいにあって、それがすてきな青で表されています。よく見ると波紋や向こう側の堤などがていねいに描いてあります。緑色や茶色も蔵たちを効果的に目立たせています。

野垣内 宗

◆中学年の部



大好きな もちやさん

(描いた場所)
二軒茶屋餅屋本店

有緝小学校 3年

坂部 初香

【選評】太陽の陽をしっかりと受けて大好きなお店はかがやいていますね。格子模様が組み合わされて、しっかりと家が建って描かれています。腰板の色やぬり方、お店の中に入っていき暗さや引き戸のようすなどよく描けています。右側の木やポストが色のあるものとして建物の歴史観をいっそう引き立てています。 野垣内 宗



しんみちの入口

(描いた場所)
伊勢市駅前

厚生小学校 4年

大西 朔太郎

【選評】高いところから見下ろすように描いているので、道路や線路のほかに遠くの山も見えています。だからこそ道は少し右にあって、電車は左に向かうように絵に動きがありますね。絵の中の白の使い方がうまくいっていると感心しました。描きすぎないで形を組み合わせているのですっきりしています。 野垣内 宗

◆高学年の部



河崎の風景

(描いた場所)

河崎町

有緞小学校 5年

西城 超

【選評】どっしりとかまえた蔵が3つ並んでいます。実に堂々としています。こちらの蔵のほうが見えやすく大きくしっかり描かれています。うまく遠近をつかっています。かわらや石積み、手前のさくなど筆に絵の具をたっぷりつけてぐっと描いたり、リズムよく描いたりしていて、どこかのどこかさを感じさせてくれます。そして手前の黄緑色が黒っぽい画面を明るくしています。

野垣内 宗



船着き場から見た二軒茶屋餅

(描いた場所)

神久の二軒茶屋餅

厚生小学校 6年

菱川 夢華

【選評】建物や石碑に囲まれた道をたくみに描き表わし、人々が船を降りて、またはここから乗るのにお店で一服をとったんだろうなあと歴史を感じさせてくれます。しっかりとした線で描いた後、すっと色を付けています。よく見ると、左側の手前のものや奥のものが濃く描かれ、右側の建物を引き立てています。土の色も工夫していますね。

野垣内 宗

【入選】

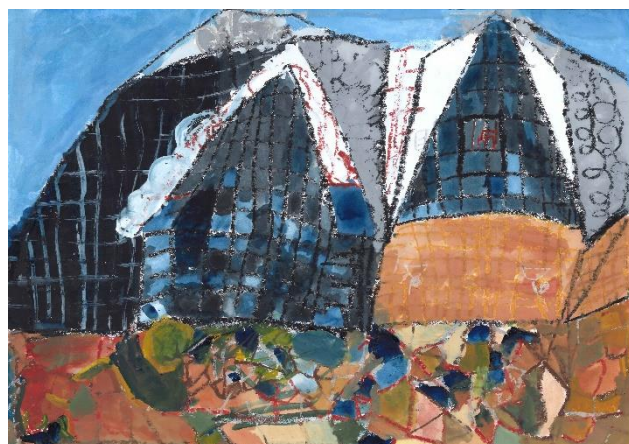
◆低学年の部

	えがおになれるお花畑
	(描いた場所) 大仏山公園
	明野小学校 1年
	横田 結衣

	ひがでた
	(描いた場所) ないくう
	早修小学校 1年
	小久保 奏佑

	わたしたちのくらしをまもるすいもん
	(描いた場所) 田尻町勢田川防潮水門
	有緝小学校 1年
	坂部 堇玲

◆低学年の部



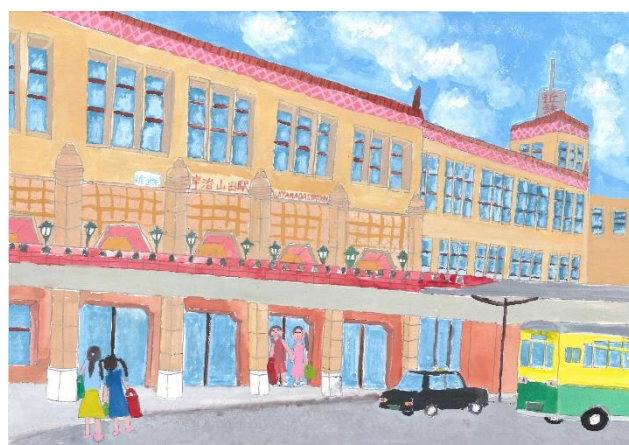
河崎の蔵

(描いた場所)

河崎

厚生小学校 2年

小澤 朔斗



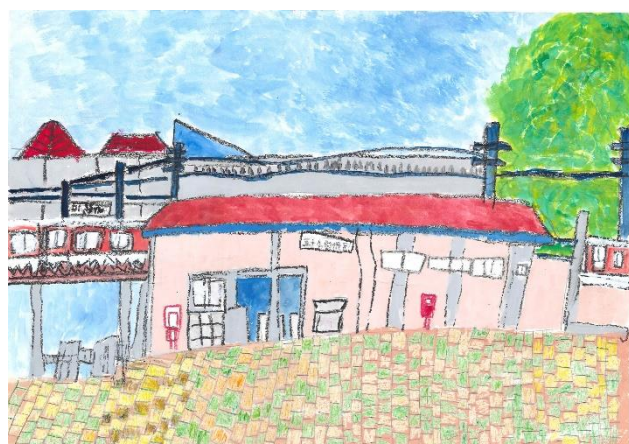
90 さいの宇治山田駅

(描いた場所)

宇治山田駅

進修小学校 2年

浦野 杏



駅

(描いた場所)

五十鈴川駅

有緝小学校 2年

柴原 晴

◆中学年の部

	<p>おばあちゃんちの旅館</p> <p>(描いた場所) 二見浦海岸</p> <p>修道小学校 3年</p> <p>加藤 篤志</p>
	<p>いつもの公園</p> <p>(描いた場所) 楠部花の木台公園</p> <p>修道小学校 3年</p> <p>松村 美空</p>
	<p>ぼくの遊び場</p> <p>(描いた場所) 宮川ラブリバー公園(野草の広場)</p> <p>御園小学校 3年</p> <p>山下 結也</p>

◆中学年の部



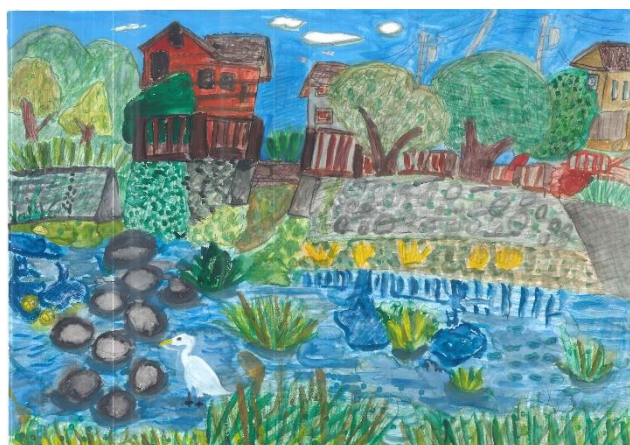
神様が現れそうな川

(描いた場所)

伊勢神宮内宮近く五十鈴川

御園小学校 3年

藤川 蒼大



さん歩道

(描いた場所)

汁谷川

小俣小学校 4年

中西 美遥



おかげ座神話の館

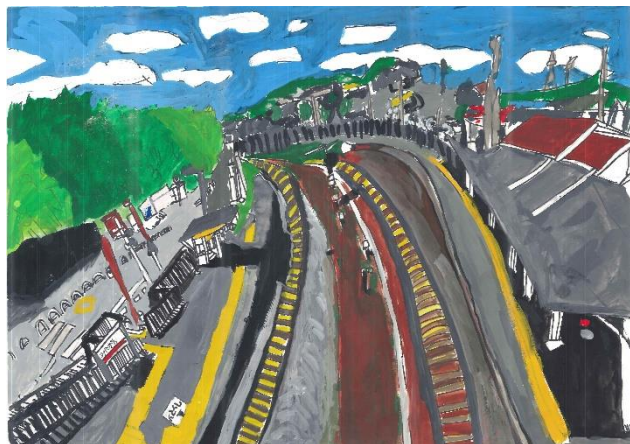
(描いた場所)

—

中島小学校 4年

中西 凛和

◆高学年の部



JR 宮川駅から見た町なみ

(描いた場所)

JR 宮川駅

小俣小学校 5年

橋爪 智輝



いつもの風景

(描いた場所)

勢田川

有緝小学校 5年

坂部 凜祐



格子戸からの風景

(描いた場所)

伊勢河崎商人館

有緝小学校 5年

織戸 穂高

◆高学年の部

	そびえ立つ鳥居
	(描いた場所) 徴古館近くの鳥居
	厚生小学校 6年
	海瀬 叶歩

	金剛證寺
	(描いた場所) 金剛證寺
	四郷小学校 6年
	奥野 紗空

	おじいちゃんとの散歩道
	(描いた場所) 宇治山田駅
	早修小学校 6年
	井上 晴斗